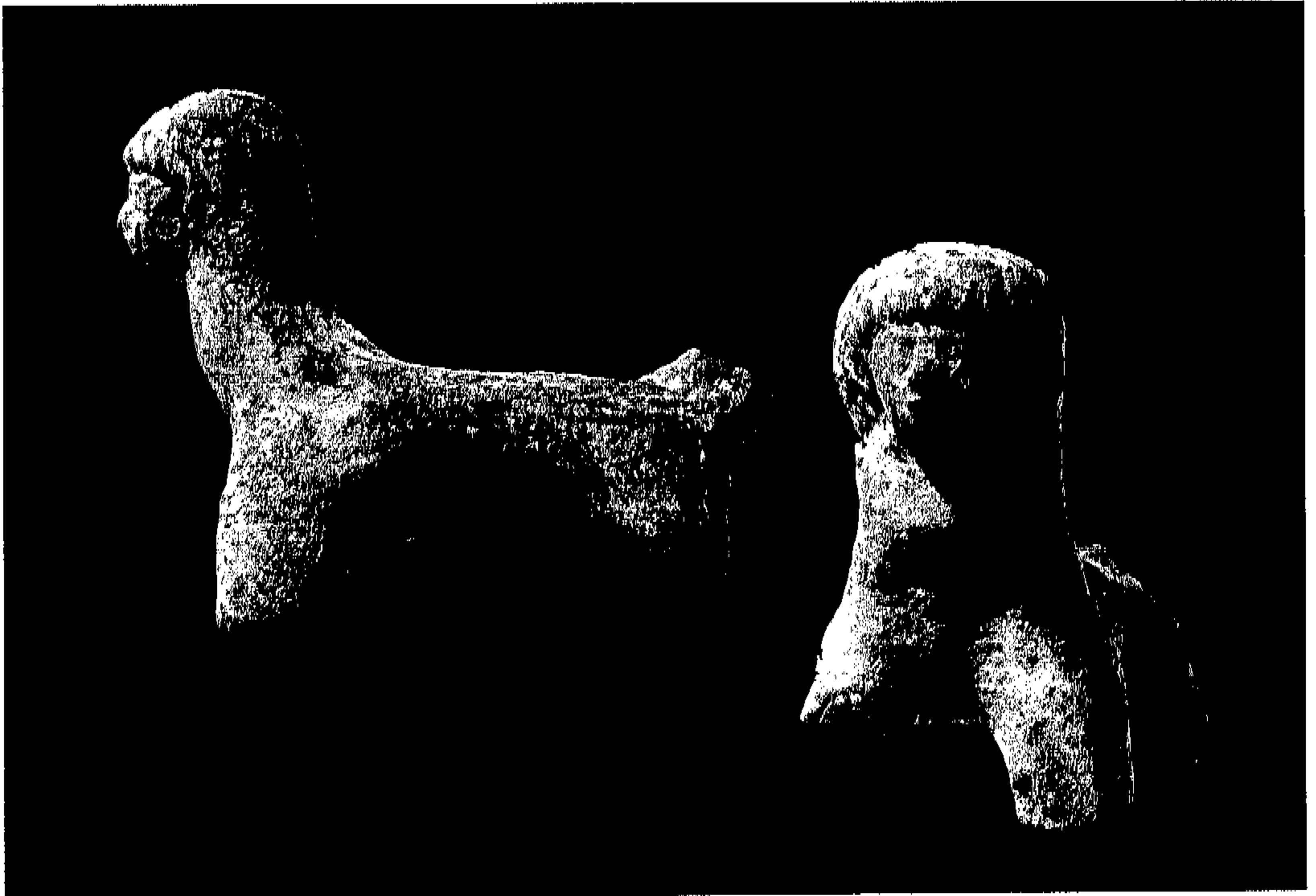


כתב-עת לעתיקות ארץ-ישראל
וארצות המקרא

ירושלים • שנה ל"ז • חוברת 127 • תשס"ד



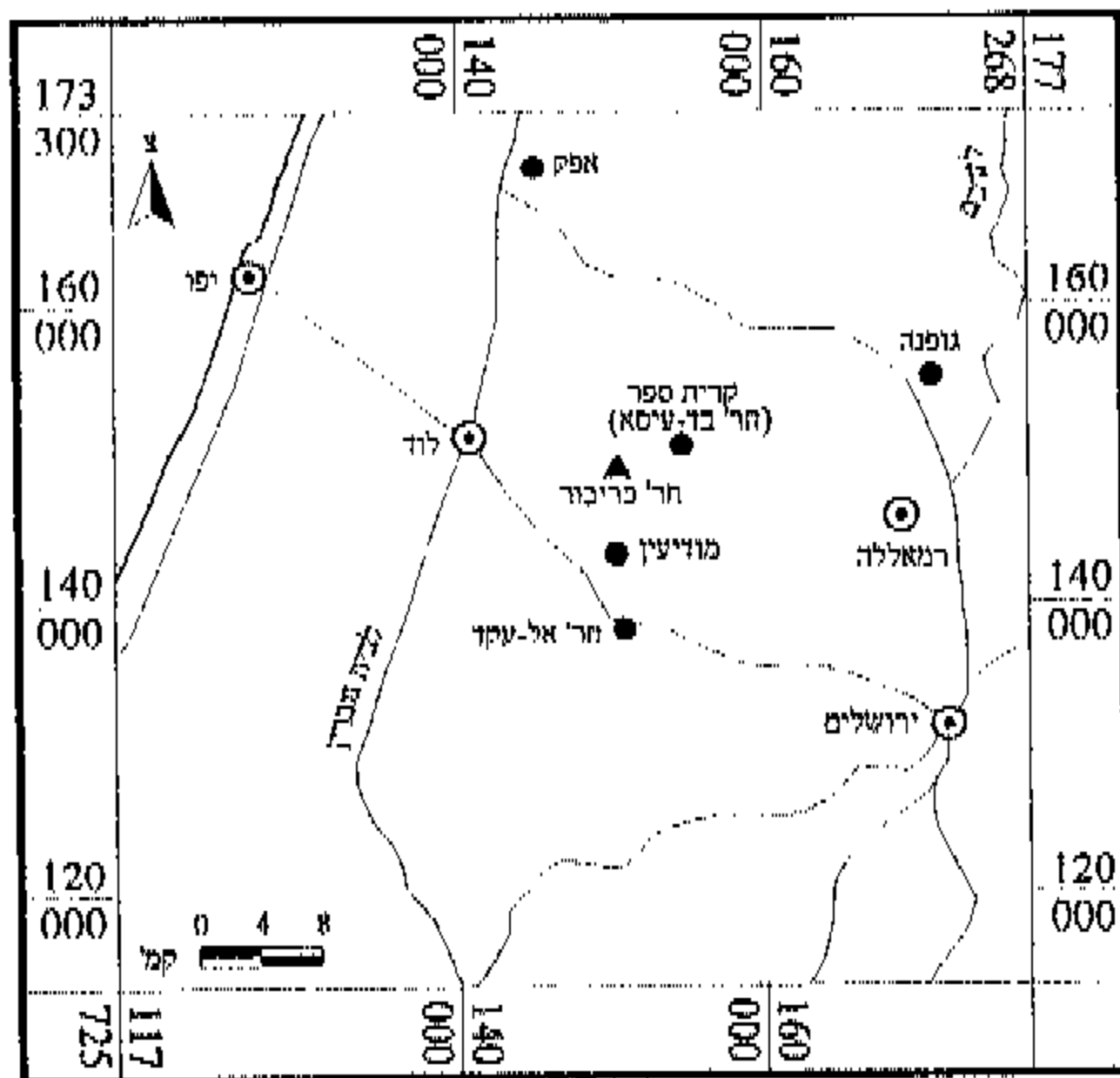
החברה לחקירת ארץ-ישראל ועתיקותיה • רשות העתיקות



בית מרחץ רומי וחווה חקלאית ביזאנטית בישוב מנורה (ח' כריכור)

חנניה היזמי

קמ"ט ארכיאולוגיה ביהודה ושומרון



ח' כריכור, מפת איתור

ח'רבת כריכור שוכנת בראש כיפה הנמצאת כ-20 ק"מ צפונית-מזרחית לאמאוס (ניקופוליס) וכק"מ אחד דרומית-מערבית לקריית ספר (ח'רבת בד' עיסא). האתר נסקר בידי ר' גופנא וי' פורת במסגרת סקר החירום וכן בידי י' פינקלשטיין בסקר ארץ בנימין. בסקרים נמצאו אבני בנייה משולבות בגדרות, כתעלות קשר ובמבנה המפקדה של מוצב ירדני שהוקם באתר. בסקר נוסף שנערך בשנת 1986 בראשות כותב שורות אלה נמצאו שרידי מבנים, בית בד, מערות, קברים, בורות מים, חציבות ושרידי דרך מקומית שהוליכה מראש הכיפה אל בית המרחץ ואל שאר המתקנים שממזרח. בחפירות שנערכו באתר לסירוגין בין השנים 1988-1998 מטעם קמ"ט ארכיאולוגיה ביהודה ושומרון, בראשות הכותב, נחפרו בית מרחץ, מקווה טהרה, מערות ומחילות מסתור מן התקופה הרומית ובית חווה מן התקופה הביזאנטית. נתגלו גם מתקנים חקלאיים רבים: גתות, בתי בד ובורות מים. כמו כן נתגלו במקום קברי ארקוסוליה*.

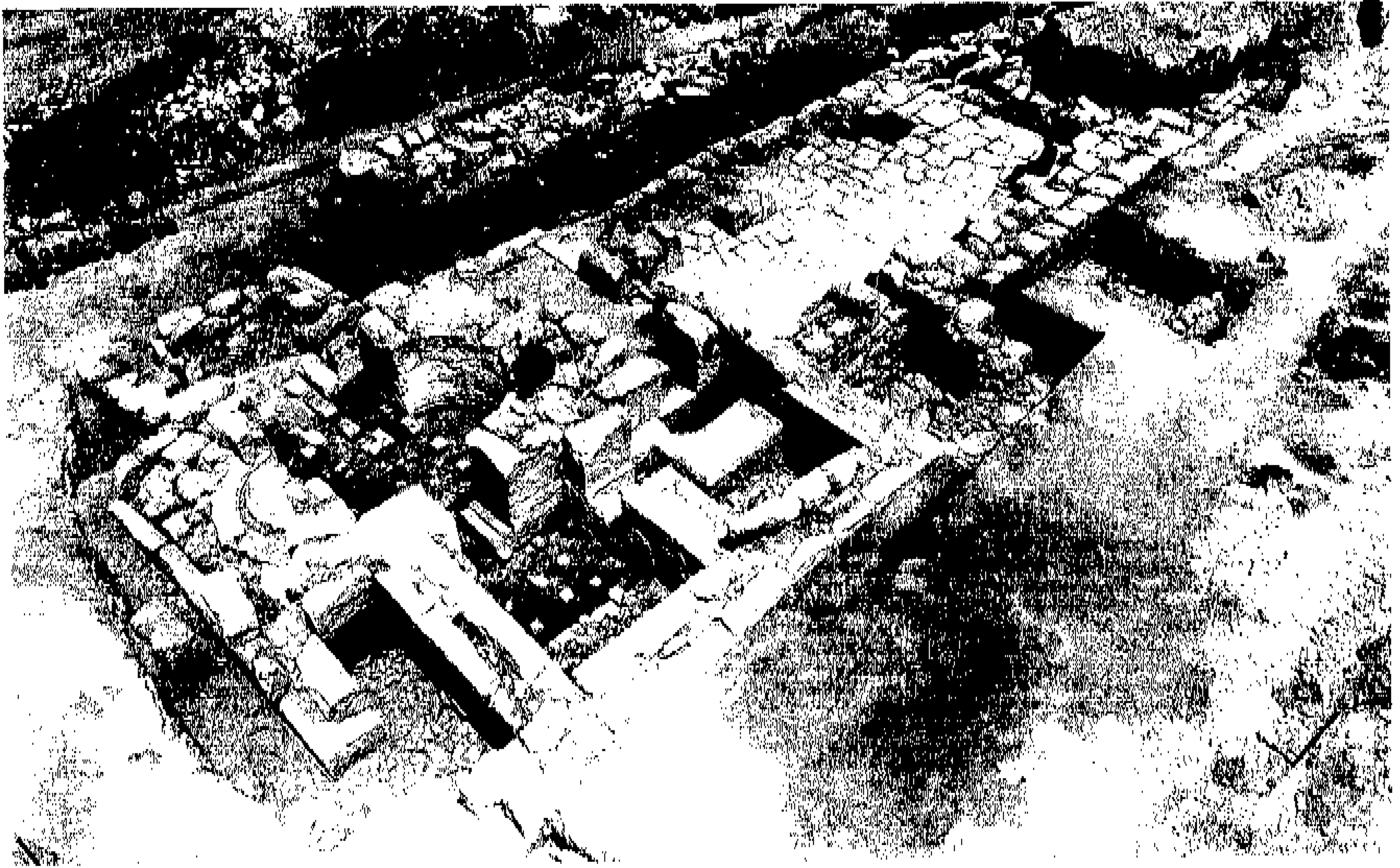
בית מרחץ מן התקופה הרומית

מבנה בית המרחץ נמצא במדרון צפוני של שלוחה הנישאת לגובה של 320 מטר מעל פני הים, כ-500 מטר ממרכז האתר. המבנה, שמידותיו החיצוניות הן 9.45x26.5 מטר, השתמר לגובה של 2.5 מטר. רוחב קירות המבנה מטר ובבנייתם נעשה שימוש בשני סוגי אבן: אבני גזית ואבני גוויל. השימוש בסוגי האבן השונים, כמו גם הממצא החומרי, מצביעים על שני שלבים בבניית בית המרחץ. בשלב הראשון הוקם מבנה ריבועי, שמידותיו 9.47x9.47 מטר ושטחו 89 מ"ר. קירותיו בנויים שתי פנים של אבני גזית גדולות וביניהן מילוי באבנים קטנות שחזקו בטין לבן. אבני הגזית שבחזית סותתו בסיתות שוליים בדגם המסרק העדין.

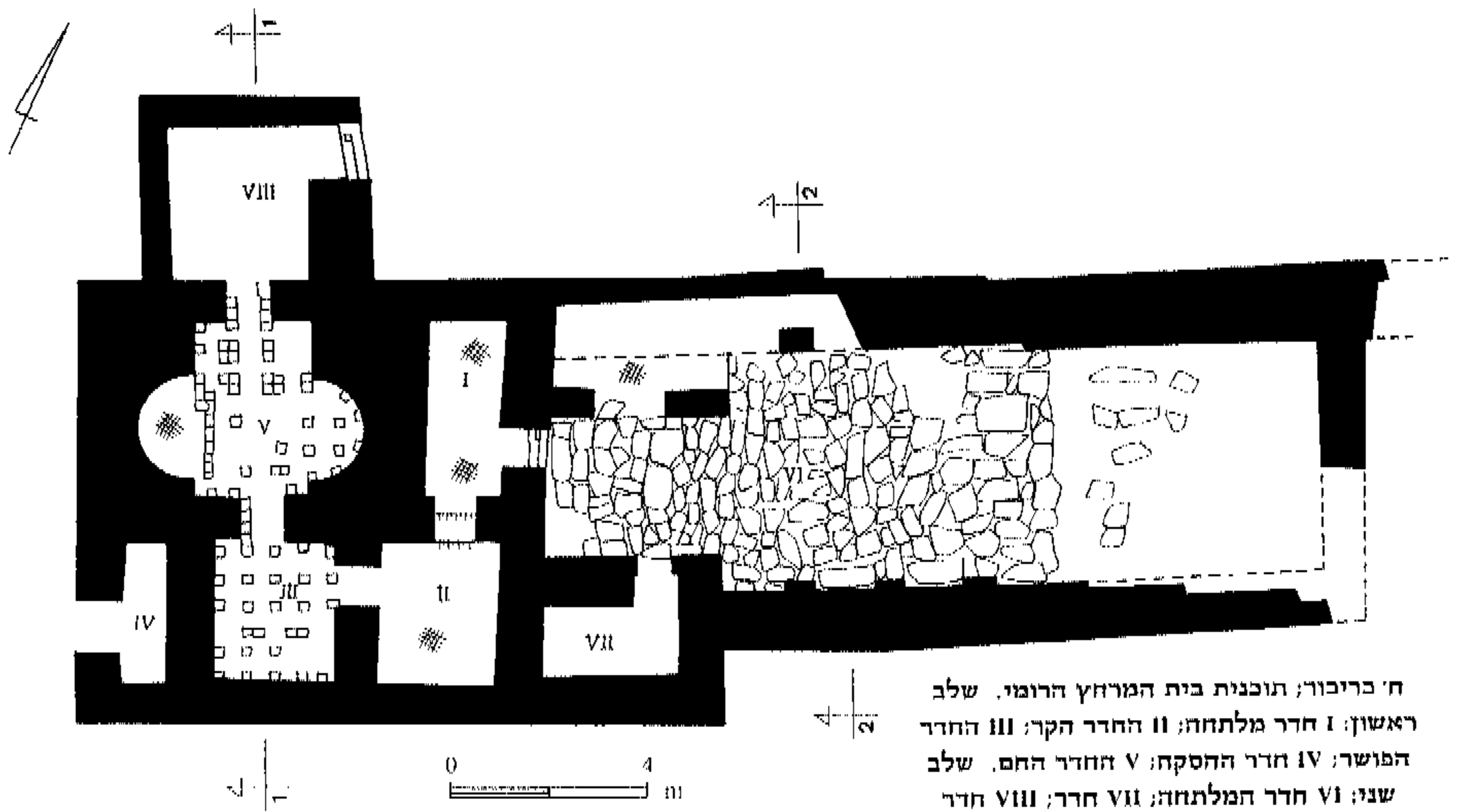
בחלק מן האבנים חילק הסיתות את שטח הפנים לשנים או לשלושה משטחים.

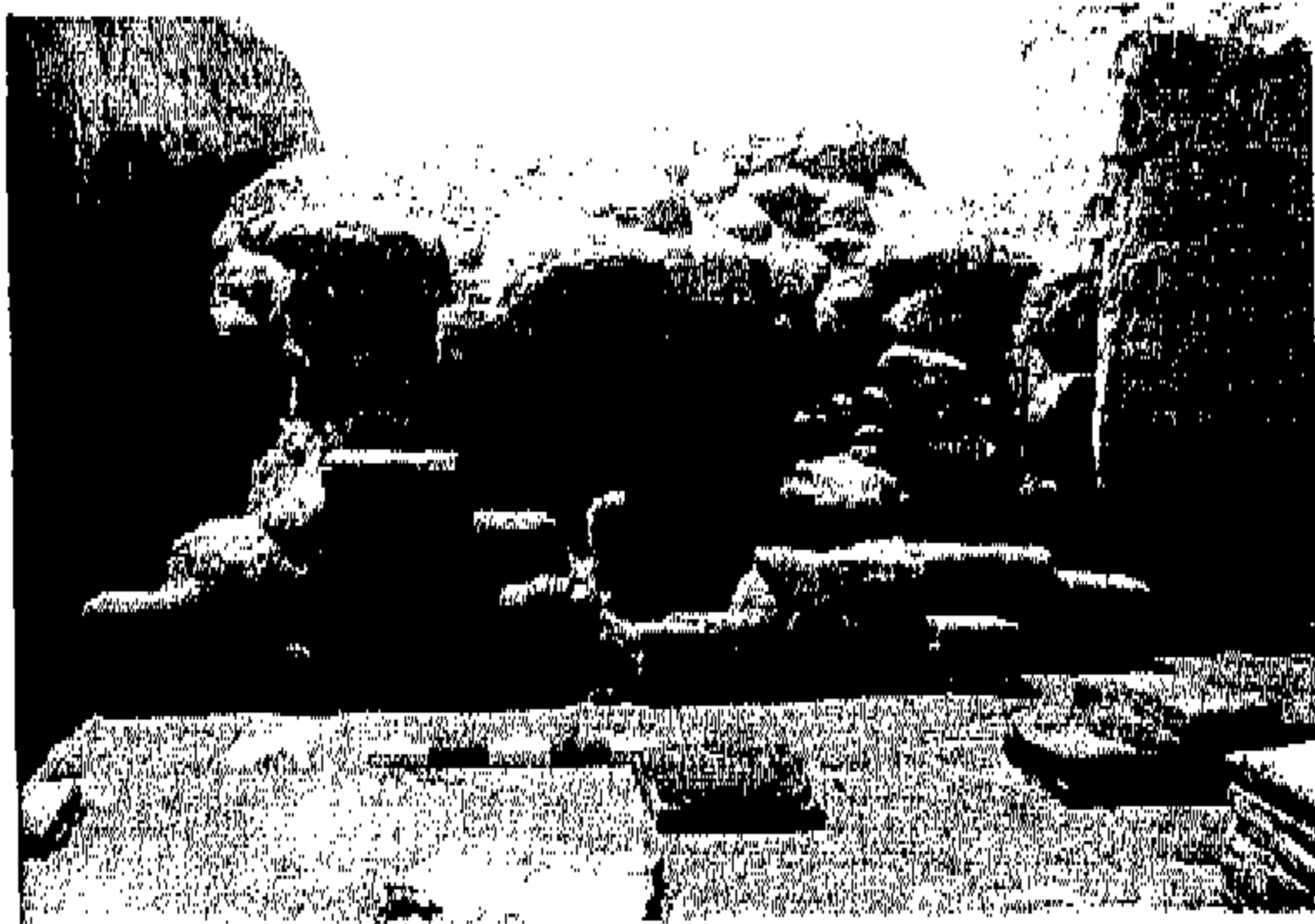
בית המרחץ הורכב מחמישה חדרים (I-V), ערוכים בטור מעגלי חוזר. מכאן שהמרחץ שביקש לצאת מן המבנה חייב היה לשוב על עקבותיו ולצאת מן הכניסה המרכזית. הכניסה לבית המרחץ הייתה ממזרח והובילה לחדר המלחחה (*apodyterium*) (I) שצורתו מלבן צר וארוך והוא רוצף בפסיפס לבן. בקיר הדרומי של החדר נמצא פתח שהוביל לחדר הקר (*frigidarium*) (II). קטעי פסיפס שנתגלו בחפירה מעידים כי החדר רוצף בפסיפס לבן, שהונח על שכבת מילוי של אדמת טרה-רוסה. פתח בקיר המערבי חיבר בין החדר הקר לבין החדר הפושר (*tepidarium*) (III), שממדיו זהים לממדי החדר הקר. לחדר הפושר הייתה רצפת פסיפס לבנה מעוטרת בדגמים גיאומטריים (להלן). צינורות חרס מלבניים בעלי פתחים בארבע הדפנות נמצאו קבועים בקיר שבפינה הדרומית-מזרחית של החדר ומתחתם הודבקו על הקירות אריחי חרס רבועים (0.25x0.25).

* החפירה נערכה מטעם קמ"ט ארכיאולוגיה ביהודה ושומרון בשיתוף עם עמותת משוחזרי צה"ל. בחפירה נטלו חלק: יובל אמיר, יובל פלג, אירנה אייזנשטט (עיבוד חומר), טניה סלוצקה ואנה ציפין (שחזורים), מנרל באהן, אלכס אופיקין ופבל גרטובסקי (מדידות), שלומי עממי וחנניה היזמי (צילומים). יאנה בר, אהובה רובינשטיין (עיבוד נתונים). כהודמנות זאת ברצוני להודות לפרופ' אהוד נצר ולצבי שחם שביקרו באתר והעירו הערות מועילות.



ח' בריבור; בית המרחץ הרומי - מבט כללי לצפון-מזרח





ח' בריכור; קשת הזנישאת מעל עמודי ההיפוקאוסט

צבעוני של הרצפה העליונה של ההיפוקאוסט, רוגמת אלה שנמצאו בחדר הפושר. בגומחה המערבית, מתחת לרצפת פסיפס שהונחה בשלב השני (להלן) השתמרו היטב עמודי ההיפוקאוסט, שאפשרו לשחזר את מבנהו של החדר החם: עמודי ההיפוקאוסט היו סדורים בארבע שורות, ומורכבים מלבנים שהונחו זו על גבי זו ותמכו קשתות לגובה של כ-20 ס"מ. שתי השורות הפנימיות היו מורכבות משלוש או ארבע לבנים צמודות זו לזו. על הקשתות הונחו אריחים מרובעים, שהיוו את התשתית לרצפת החדר החם, שהייתה בגובה 2 מטר מעל למפלס הרצפה התחתונה של החדר. על פי מיקומו של חדר ההסקה, הצמוד בדרך כלל אל החדר החם, שחזי החדר השלישי בטור החדרים (III) יועד לשמש כחדר החם, ואילו הרביעי (V) – כחדר הפושר. משמעות הדבר, שהמרחץ, כדרכו אל החדר הפושר, חייב היה לעבור דרך החדר החם – וזו אפשרות בלתי סבירה. אפשרות אחרת היא, שהחדר הצמוד לחדר ההסקה שימש כחדר הזעה יבשה (*sudatorium*). במקרה כזה היה בית המרחץ הזה ללא חדר חם, שכן כמות החום בחדר האחרון שבטור הייתה נמוכה. לא מן הנמנע כי במקרה זה היה התכנון הראשוני לקוי, ולכן נעשה תיקון בשלב השני, עם שינוי מיקומו של חדר ההסקה.

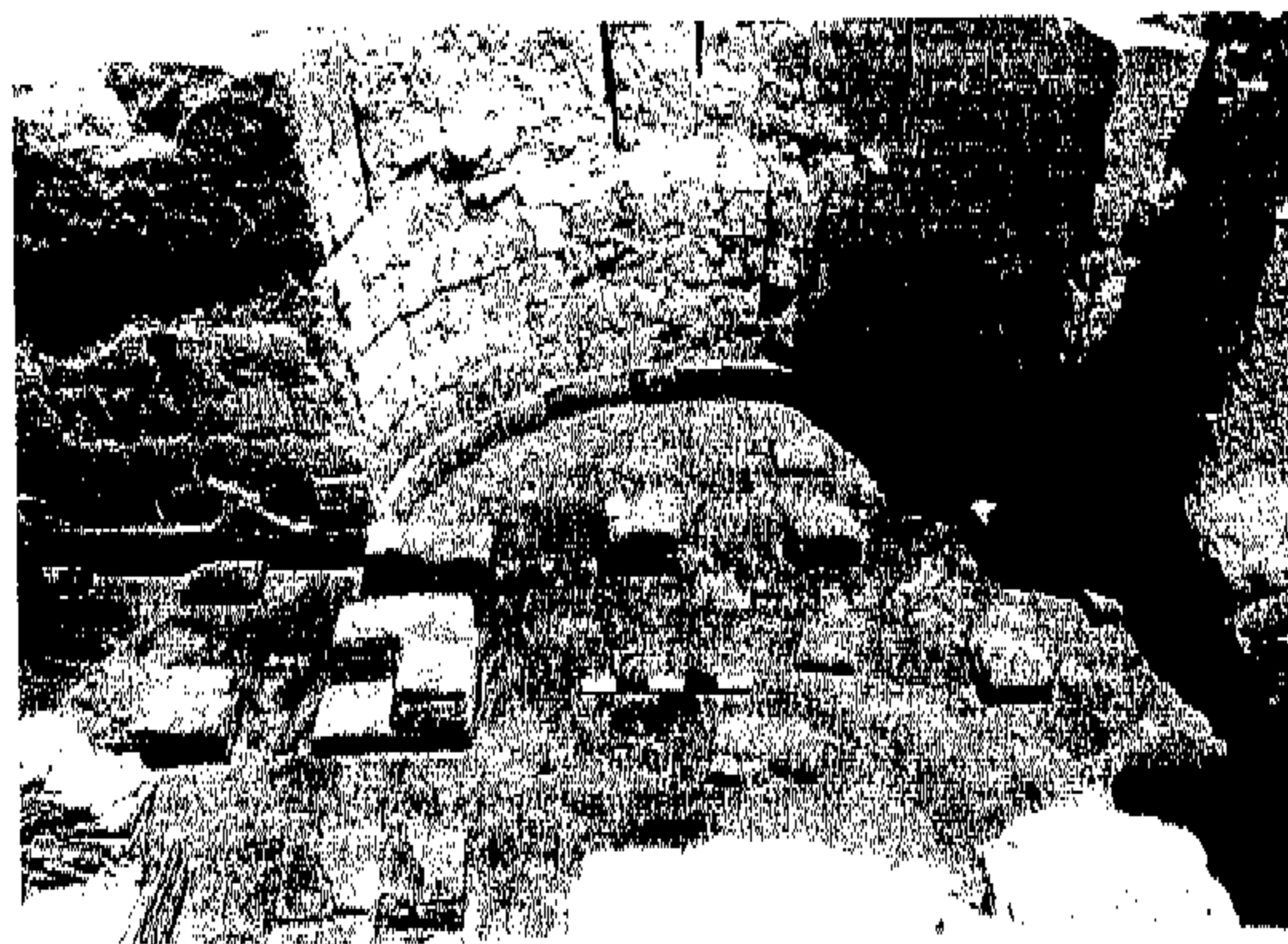
בשלב השני נעשו בבית המרחץ שני שינויים בולטים: הותקן אולם מלתחה גדול (VI) והועתק מקום חדר ההסקה. ממזרח למבנה המקורי נבנה אולם מלתחה ששטחו כ-70 מ"ר. הכניסה לאולם הייתה מצפון, מרחבה מרועפת פסיפס לבן. קירות האולם היו רחבים במיוחד (1.20 מטר) ונבנו משתי שורות אבני גוויל גדולות וביניהן מילוי אבנים קטנות. בקיר הדרומי נקבעו אמנות במרחק של 1.20 מטר זו מזו. בין האמנות הוצבו ספסלי אבן שנבנו משתי אבנים שהועמדו על צדן ועל גבן הונח לוח אבן שרוחבו 25-30 ס"מ. בקיר הצפוני נמצאה אמנה אחת, במרחק של 5 מטר מן האמנה

מטר) כדוגמת האריחים שציפו במפלס זה את הקירות כולם. על הרצפה נמצאו שרידי קטעים מרצפת פסיפס מעוטרת בדגמים גיאומטריים צבעוניים וכתובת בשפה היוונית (להלן). ממצא אחר הראוי לציון היא אבן קמורה שעל חזיתה ניכרו שרידי עיטור טיח.

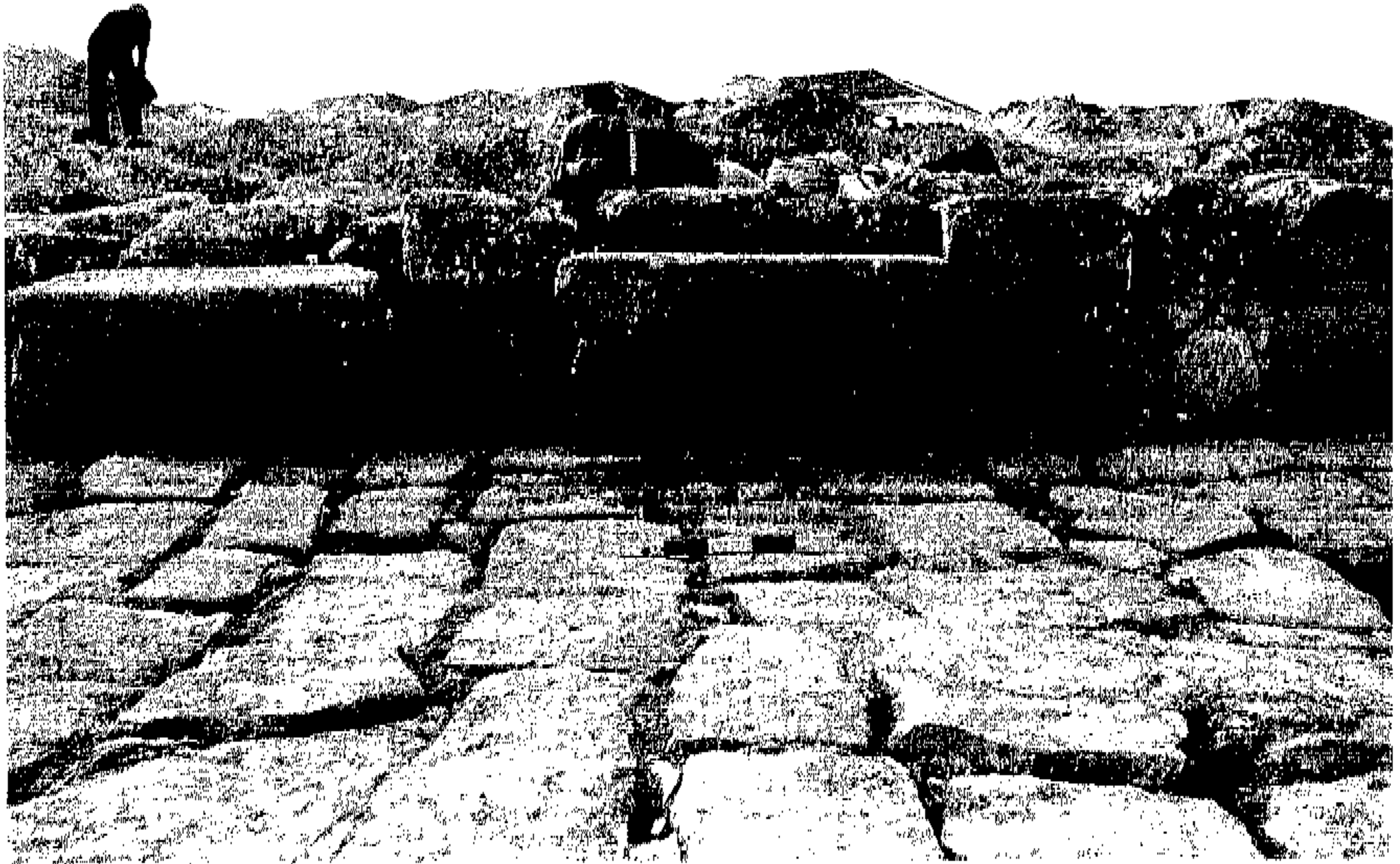
ממערב לחדר הפושר נמצא חדר ההסקה (*praefurnium*) (IV) שצורתו מלבן צר וארוך והוא מקושר לחדר הפושר באמצעות פתח מקורה, ממנו הוחדר אליו אוויר חם. הכניסה לחדר ההסקה הייתה חיצונית, ונמצאה בקיר המערבי של בית המרחץ, מול הפתח המקורה. הרצפה, שהייתה עשויה אבני גוויל, הייתה נמוכה ב-10 ס"מ מרצפת החדר הפושר. נמצאו עליה שרידי פית, שהעידו על השימוש בחדר. הפתח שבין חדר ההסקה לחדר הפושר נמצא חסום באבן, לכן נראה כי יצא מכלל שימוש עוד במהלך הפעלת בית המרחץ, וחדר ההסקה חדש הוקם כתחליף (להלן).

החדר החם בבית המרחץ (*caldarium*) (V) ששטחו כ-9 מ"ר, הוא האחרון בטור החדרים, ונמצא בפינה הצפונית-מערבית של המבנה. לחדר שתי גומחות הניצבות זו מול זו ושקועות בקירות העבים של החדר. יש להניח כי הכילו אמבטיות.

קירות החדר החם היו מצופים אריחי חרס מרובעים שהשתמרו בגומחה המזרחית עד לגובה של שתי שורות, ומעליהן שרדה תשתית האריחים. טביעות האריחים שנתרו בקירות מעידות כי האריחים ציפו את הקיר עד לגובה של שש שורות לפחות, כלומר, עד ל-1.20 מטר גובה. על גבי הרצפה התחתונה (של ההיפוקאוסט), שרועפה באריחים מרובעים, נמצא רובד אפר שחור בעובי 2-3 ס"מ וכן מספר גורי עץ מפוחמים. כמו כן נמצאו קטעי פסיפס



ח' בריכור; הגומחה המזרחית בחדר החם של בית המרחץ



ח' כריבור; ספסל אבן באולם המלתחה

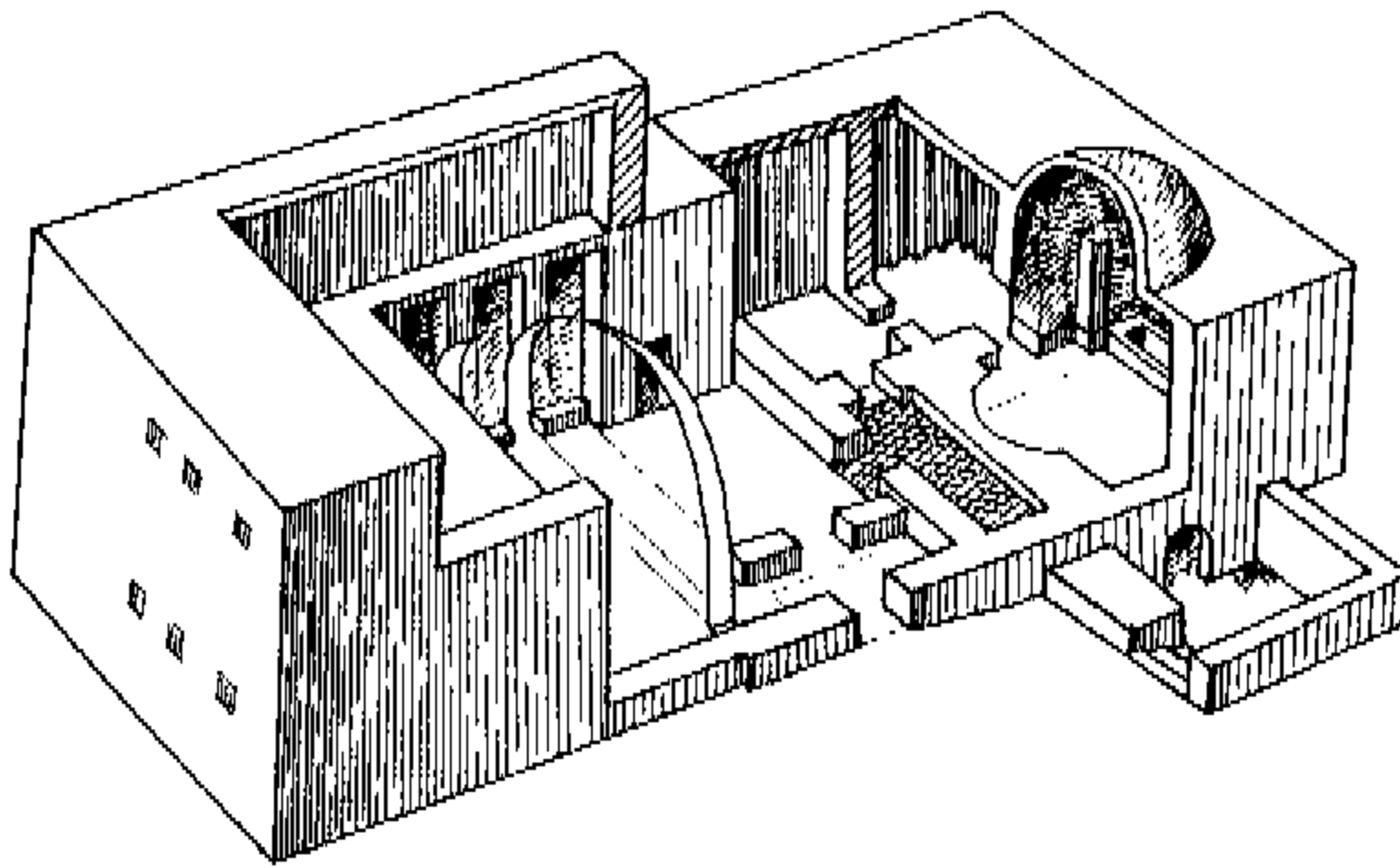
שימוש. החללים בין עמודי ההיפוקאוסט נאטמו באבנים, קירות החדר החם טויחו בטיח ששובץ בחרסים מצולעים והותקנה בו רצפה עשויה פסיפס לבן פשוט. בשלב זה שימש המבנה ככל הנראה למגורים.

שממול. האולם רוצף בלוחות אבן בגדלים שונים, שעל חלק מהם נמצאו מעט שרידי טיח. בצדו המזרחי של האולם נמצאו שרידי תעלת ניקוז רדודה.

מול הכניסה לאולם – ובצמוד למבנה המקורי – נבנה חדר נוסף (vii) ששטחו 1.50x2.80 מטר וקירותיו בנויים אבני גוויל גדולות וביניהן מילוי של אבנים קטנות, כשמזווחות הפתח בנויות מאבני גזית בשימוש משני ורצפתו עשויה עפר כבוש. חלל החדר נמצא מלא במפולת אבנים.

השינוי השני שנעשה במבנה – העתקת מיקומו של חדר ההסקה לצדו הצפוני – ואטימת חדר ההסקה הקודם. החדר החדש (viii) ששטחו כ-8 מ"ר נבנה בצורה מרושלת עד מאוד. לחדר צורת ר', קירותיו, שעוביים כ-60 ס"מ, נבנו מפן חיצוני של אבני גוויל גדולות ופן פנימי מאבנים קטנות. הכניסה לחדר הייתה ממזרח. סף הכניסה נותר באתרו כשהוא מונח על מסד של אבנים. רצפת החדר הייתה נמוכה מרצפת החדר החם ב-30 ס"מ. בקיר בית המרחץ נקרע פתח ברוחב של 80 ס"מ, שאפשר את מעבר האוויר החם אל החדר החם. הממצא בחדר כלל בעיקר שברי צינורות שנפלו מן החדר הסמוך.

בשלב השלישי לקיומו של המבנה יצא בית המרחץ מכלל



ח' כריבור; הצעה לשיחזור בית המרחץ הרומי

רצפת הפסיפס

בשניים מן החדרים של בית המרחץ – החדר הפושר (III) והחדר החם (V) נתגלו קטעי פסיפס צבעוני, מעוטר בשני דגמים;

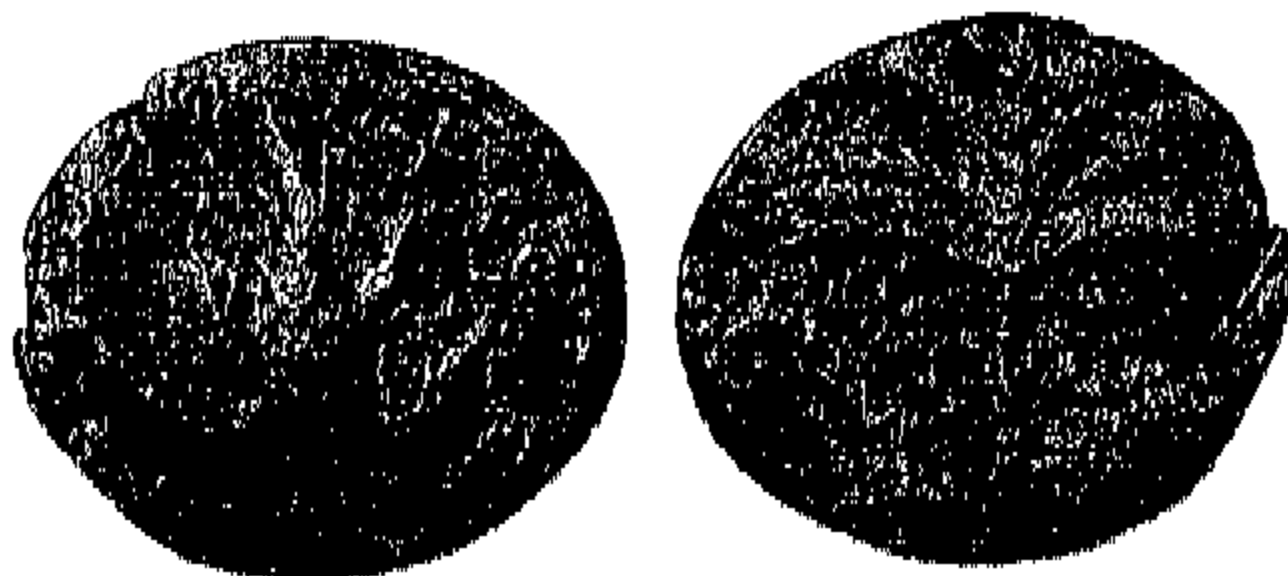
הדגם האחד, מרובעים בצבעי אדום, שחור וצהוב לסירוגין המתוחמים במסגרת בת שתי שורות שצבעה אדום ולבן. את גודלו של דגם זה לא ניתן היה לשחזר, אם כי נראה שביססה את שטח הרצפה כולה.

הדגם השני, ורדה הנתונה בתוך מסגרת מרובעת. הוורדה הורכבה משהה עלים בארבעה צבעים: אדום, שחור, לבן וצהוב. מן הראוי לציין כי דגם הוורדה היה מן הנפוצים באמנות היהודית של ימי הבית השני ובמיוחד בפסיפסים ובעיטורי הגלוסקמות. במסגרת הפסיפס שתחמה את הוורדה נמצא דגם זוויתי בעל קצה משונן הדומה לאות 'גמא' היוונית. דגם דומה נמצא באחת מרצפות הפסיפס ברובע היהודי ועל גבי גלוסקמה בירושלים וכן על גבי אריגים ממדבר יהודה. בין פינות המסגרת משולבים שני דגמים של ציציות בצבע אדום.

אפשרות אחרת היא, שבית המרחץ הוקדש לזכרו או לכבודו של מרכוס. מי היה אותו מרכוס? – זאת איננו יודעים.

מערות מסתור

בראש הכיפה נמצאו מדרגות חצובות בסלע המוליכות אל מערות מסתור. במדרון הדרומי נמצאו ארבע מערות חצובות ובאחרות מהן נמצאו שרידי בנייה: עמודי התמיכה לתקרת המערה בגוויים אבן, מתקנים ובור מים. בדפנות נחצבו מחילות צרות, שהמעבר בהן נתאפשר בזחילה בלבד.



ח' כריכור; מטבע מהשנה השנייה למרד בר כוכבא

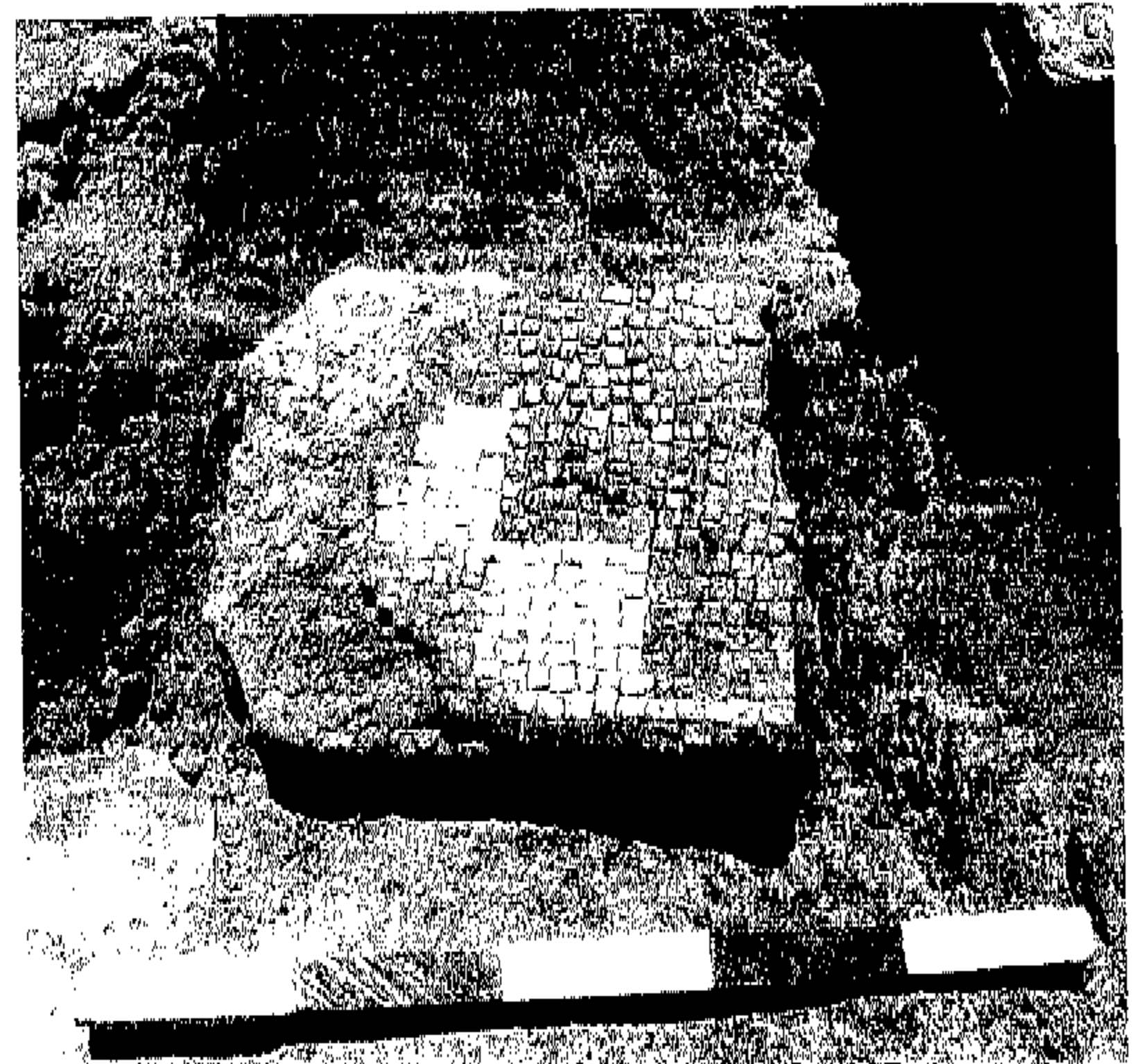
חציבתן של חלק מן המחילות לא הושלמה ואילו אחרות לא נחפרו עד תום. הממצא במערות כלל כלי חרס מן התקופה הרומית הקדומה ומטבע מן השנה השנייה למרד בר כוכבא.

חוזה חקלאית וגת מן התקופה הביזאנטית

על גבי שלוחת טרשים במרחק של כ-1 ק"מ מדרום לאתר, נחשף מבנה של בית חווה ובו ארבע יחידות: חדר מגורים, חדרי שירות (מחסנים ואורות) ובור מים.

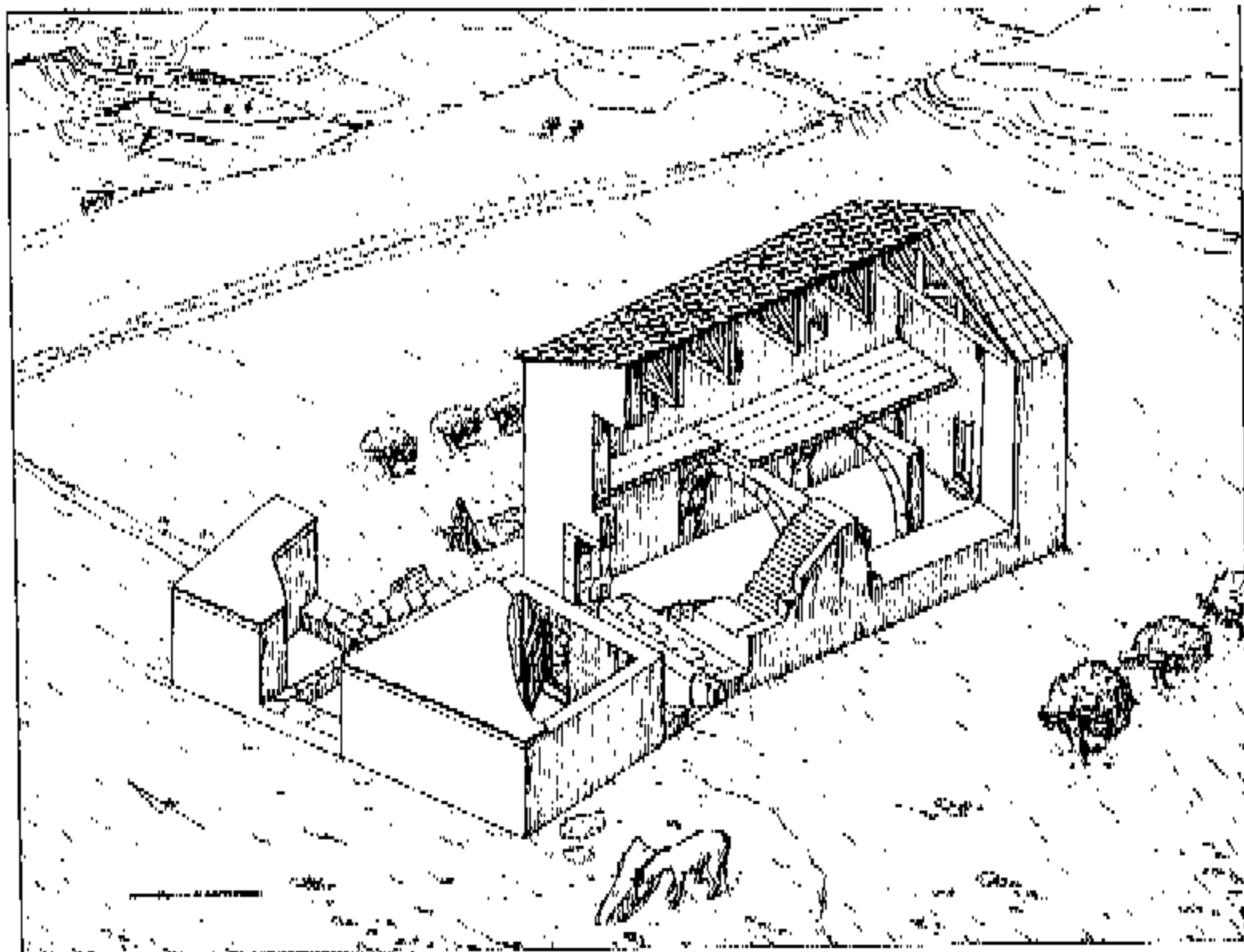
חדר המגורים בנוי גזית. קירות המבנה נשתמרו לגובה של שניים עד שלושה נדבכים, שטוייחו בלבן משני הצדדים. בצד הפנימי, בצמוד לקיר הצפוני ולדרומי – נקבעו שתי אמנות. האמנות נשאו קשתות. שרידיה של האחת מהן נמצאו על הרצפה המרוצפת בפסיפס לבן. לחדר היו שתי כניסות – ממזרח וממערב. הכניסה ממערב קישרה בינו לבין חדרי השירות. האמנות, הקשת וגרם המדרגות, שהונחו על גבי רצפת הפסיפס מעידים על קיומה של קומה נוספת, שנבנתה בשלב שני. פרוזדור צר וארוך, מרוצף בלוחות אבן, הפריד בין חדר המגורים לחדרי השירות. בקצה הדרומי של הפרוזדור קיים היה פתח שהוביל לחצר מעוגלת בעלת רדיוס של 10 מטר, ובתחומה נמצאו שלוש שקתות חצובות בסלע.

חדרי השירות נבנו מאבני גוויל שסותתו בגסות. לחדר הדרומי-מערבי צורת טרפז והכניסה אליו הייתה דרך הפרוזדור. באחת המזוזות שריד מתקן שאפשר את סגירתו

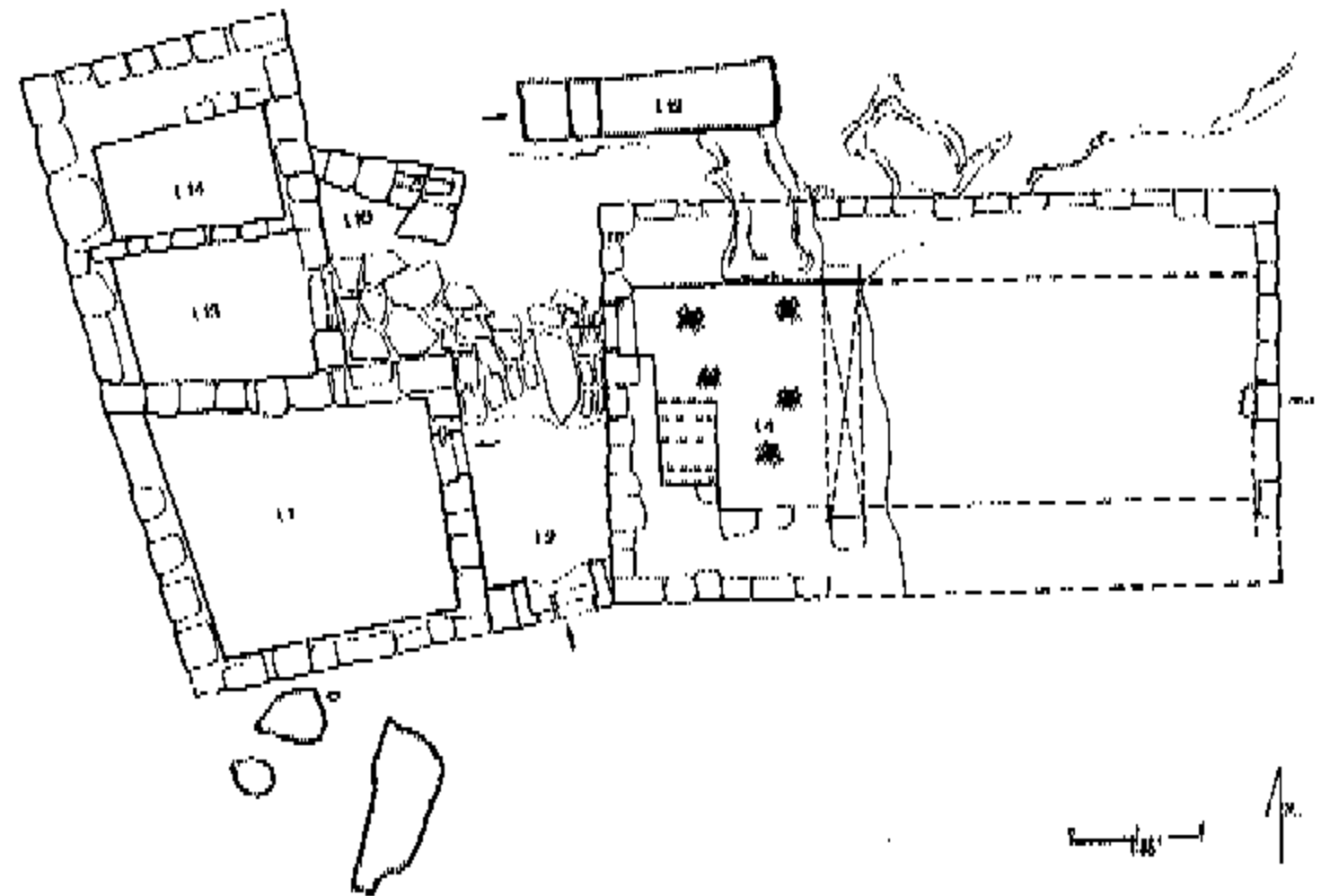


ח' כריכור; קטע פסיפס צבעוני בדגם גיאומטרי

שרידי כתובת בשפה היוונית נמצאו גם כן משולבים בפסיפס. באחד הקטעים נותרו ארבע אותיות: ΑΑΑΑ ובקטע השני האותיות ΑΑ. צירוף האותיות משני הקטעים נותן את השם 'MARKOC'. אם הקריאה נכונה, אפשר שהשם מציין את שמו של בונה בית המרחץ או של עושה הפסיפס.



ח' כריבור, הצעת שיחזור של בית החווה הביזאנטית



ח' כריבור; בית החווה הביזאנטית - תכנית כללית

נוכיר כי חרבת כריבור שוכנת באזור יהודי מובהק החל מן התקופה החשמונאית והרומית הקדומה; מצפון, במרחק של ק"מ אחד, שכנה קריית ספר (חרבת בד-עיסא) - ישוב יהודי בו נחשף בית כנסת וערויות לנוכחות בתקופת מרד בר כוכבא (קדמוניות 117, תשנ"ט) - ומדרום, במרחק 10 ק"מ נחפר לאחרונה ישוב יהודי בחרבת אם אל-עמון, שזוהתה בידי החופרים עם מודיעין. מקווה הטהרה, מערות המסתור והמטבע של בר כוכבא מאפשרים להניח כי גם בחרבת כריבור היה ישוב יהודי, לא מן הנמנע כי תושביו נטלו חלק בשתי המרידות ברומאים ועקב כך הוצב במקום חיל מצב רומי. לאחר פער בזמן חודש הישוב בתקופה הביזאנטית. ישוב זה היה בעל אופי חקלאי והיקפו היה מצומצם.

ביבליוגרפיה

- ר' גופנא ו' פורת, "הסקר בארץ אפרים ומנשה" בתוך: יהודה שומרון וגולן - סקר ארכיאולוגי בשנת תשכ"ח (ערך: מ' כוכבי), ירושלים תשל"ב, עמ' 195-241.
- מ' גיחון, "מרחצאות קדומים בארץ-ישראל", קדמוניות 42-43 (תשל"ח), עמ' 37-53.
- ז' היזמי, "גבעת אהוד (יהודית)", חדשות ארכיאולוגיות פ"ד (תשמ"ד), עמ' 29-30.
- י' מגן ו' ציונית, "קריית ספר - עיירה יהודית ובית כנסת מימי הבית השני", קדמוניות 117 (תשנ"ט), עמ' 25-32.
- י' פינקלשטיין, "הסקר בצפון מפות בית סירא, רמאלה ואל-בירה", בתוך: י' פינקלשטיין ו' מגן (עורכים), סקר ארכיאולוגי בארץ בנימין, ירושלים תשנ"ג, עמ' 15-95.
- H. Hizmi, "Giv'at Ehud (Yehudit)", *ESI* 3 (1984), pp. 32-33.
- Ibid., "A Byzantine Farmhouse at Giv'at Ehud Near Modi'in", *IA* 42 (1992), pp. 289-296.

של החדר, רצפת החדר הייתה עשויה עפר כבוש. מצפון לו נמצא חדר נוסף שחולק לשניים באמצעות מחיצה שנבנתה מאבן.

בור המים, ששימש כמקור המים לחווה, היה חצוב בסלע וצמוד לקיד הצפוני של חדר המגורים. הכניסה לבור הייתה באמצעות גרם מדרגות חצוב ברוחב של מטר. על פני הסלע ניתן להבחין בתעלת מים רדודה ומטוייחת שהוליכה אל בור המים.

מתקנים חקלאיים שנמצאו בקרבת החווה היו שרידי בתי בד וגתות, שהעידו על ענפי הגידול בה. אחת הגתות נמצאה ממערב לחווה והיא חצובה בסלע לעומק של כ-20 ס"מ. דפנותיה הוגבהו על ידי תוספת של אבני גוויל עד לגובה של כ-1 מטר. ממשטח הדריכה ששטחו 3.5x4 מטר נמשכה תעלה (10 ס"מ רוחבה) שהתקשרה אל בור איסוף מרובע (ששטחו 1.50x1.20 מטר ועומקו 80 ס"מ).

סיכום

החפירות המצומצמות שנערכו בחרבת כריבור חשפו רק חלק קטן מן הישוב. הממצא הקדום ביותר שנחשף בו מתוארך לתקופה הרומית הקדומה: מקווה טהרה, נרות שמן מקורצפים וכלי אבן, ממצא המעיד על נוכחות יהודית קודם לחורבן הבית השני. מערות המסתור מימי מרד בר כוכבא מעידות על קיום נוכחות יהודית במקום בתקופה זו. לא ברור אם מדובר בישוב של ממש או רק בנוכחות זמנית של קבוצת אנשים שמצאה לעצמה מפלט במקום. שאלת זמנו של בית המרחץ שנתגלה במקום (ונועד לשרת אוכלוסייה קטנה) טרם חוברה: האם נבנה בתקופת הבית השני או לאחר מכן, בעת קיומו של ישוב יהודי לפני מרד בר כוכבא, או שמא היה זה מאוחר יותר, בהמשך מאה ב' ובמאה ג' לסה"נ, שהיא האפשרות המועדפת.